

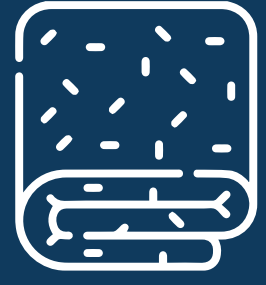
# MANUAL DE BENEFICIO & CALIDAD

*Distributex*

*John Uribe*

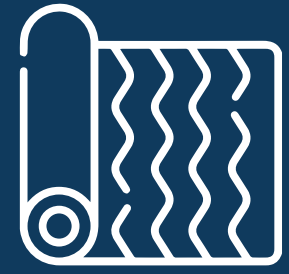
# Índice

Tolerancias de calidad.....	3	Reclamaciones.....	21
Chequeos previos .....	5	- Políticas de reclamación	
- Premuestra		- Políticas de Devoluciones	
- Sábana Denim y BPT		Tipos de reclamos.....	24
- Sábana driles 2413		Para tonos no esperados	
- Migración de color		Para los faltantes por rollos:	
Recomendaciones.....	8	- Para el ancho menor	
Para el almacenaje de telas .....	9	- Para los altos porcentajes en retazos o reposiciones	
Para diseño y moldería.....	10	- Para las prendas segundas por tela	
Para el extendido y el trazo.....	12	- Para las prendas con viro	
Para la confección .....	14	- Para reclamos de altos encogimientos	
Para los procesos de estampación y bordado.....	17	- Para reclamos de bajas resistencias	
Para los procesos de lavandería y tintorería.....	19	- Para reclamos por desplazamiento de elastano en prendas lavadas	



# Calidad de nuestros productos

- Nos aseguramos que nuestros proveedores cumplan con las normas internacionales.
- Hacemos verificaciones de cada producto para conocer el cumplimiento de los estándares.
- Elaboramos nuestras fichas técnicas después de estudiar cada producto para hacer recomendaciones.
- Por medio de este manual, de nuestro equipo comercial y de calidad le informamos de una manera clara y sencilla todo lo que tiene que saber para el buen manejo de nuestras telas.



# Tolerancia

- Todas las tolerancias las encuentra en nuestras fichas técnicas.
- Nos basamos en normas nacionales e internacionales (NTC, ASTM, AATCC, ISO).
- Le recomendamos tenerlas en cuenta para aplicarlas a la información del tiquete de cada rollo.

## Normas nacionales e internacionales

Norma	Característica	Tejido Plano	Tejido de Punto
NTC 2567	Ancho real	±2%	±3%
	Peso	+6% y -4%	±5%
	Rendimiento en Kg	N/A	±5%
	Composición	±3%	±3%
	Faltante de metros por rollo	±1%	±2%
	Pierna virada	Máx. 3%	Entre 3% y 6%
NTC 703	Solideces	Dependen del uso final y del tipo de tintura.	
	Resistencias	Dependen del uso final y de la construcción de la tela.	
	% Encogimiento y % stretch	Las definen las fábricas informando rangos.	
ASTM 5430	Calidad A vestuario moda	Hasta 30 puntos/100 metros <sup>2</sup>	
	Calidad A institucional y hogar	Hasta 45 puntos/100 metros <sup>2</sup>	
	Traslapes por rollo calidad A	1 traslape de mínimo 8 metros	
	Tamaño de los rollos por despacho	10% máx. de los rollos con metrajes entre 20 m y 30 m	
	Metros de los despachos	±10% de los metros del pedido	



# Chequeos Previos

## Premuestras

Antes de definir la producción, evalúe la apariencia de las prendas después de los diferentes procesos de lavandería, tintorería o estampación hechos a las prendas. Le recomendamos evaluar el encogimiento y ajustar la moldería.



## Evaluación de tonos denim y BPT:

### Sábana colcha de retazos

Para evaluar los tonos en denim y BPT's le sugerimos:

- Corta una muestra de 30cm x 30cm de cada rollo.
- Márquelo con el número de rollo.
- Arme una colcha de retazos (sábana).
- Lávela o tíñala según la producción .

Evalúe los tonos similares y corte la producción en esos mismos para que queden tonos parejos.

Gráfico de la sábana

Rollo 1	Rollo 4	Rollo 7
Rollo 2	Rollo 5	Rollo 8
Rollo 3	Rollo 6	Rollo 9

## Telas de colores: Sábana 2413

Para las telas de colores, le sugerimos:

Cortar una tira de 15 cm por el ancho de la tela. Dividir en cuatro paneles y enumérelos 1, 2, 3 y 4 .

Armar una sábana en el orden 2 4 1 3 para evaluar el tono entre los orillos y el centro de la tela y así se eviten prendas con diferentes tonos en las piezas.

Gráfico tira de sábana

2413



## Chequeo de migración para prendas en bloque

Cuando las prendas tienen piezas de diferente color, verifique que las telas cumplan con las solidez al lavado y al frote para evitar manchados.

### Realice el chequeo así:

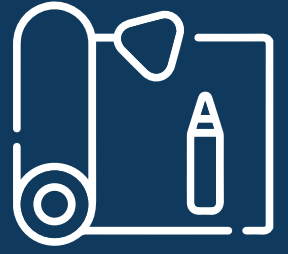
- Corte una muestra del color de 5cm x 15cm que va a evaluar.
- Corte dos muestras de tela blanca de 100% Algodón de 5cm x 15cm (tela testigo)
- Arme un sándwich con tela blanca y la tela de color.
- Ponga las telas en un recipiente con 300 ml de agua y 0.5 g de detergente sin agente blanqueador fluorescente ni fosfato.
- Déjela en remojo 15 minutos.
- Enjuague con abundante agua y deje secar sobre una superficie plana.
- Evalúe si la tela presenta migración.

Gráfico sánduche



### Sánduche

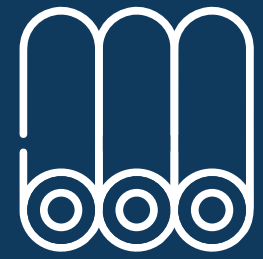
Arme el sánduche poniendo las capas externas con la tela blanca y en el centro ponga la tela de color.



# Recomendaciones de manejo

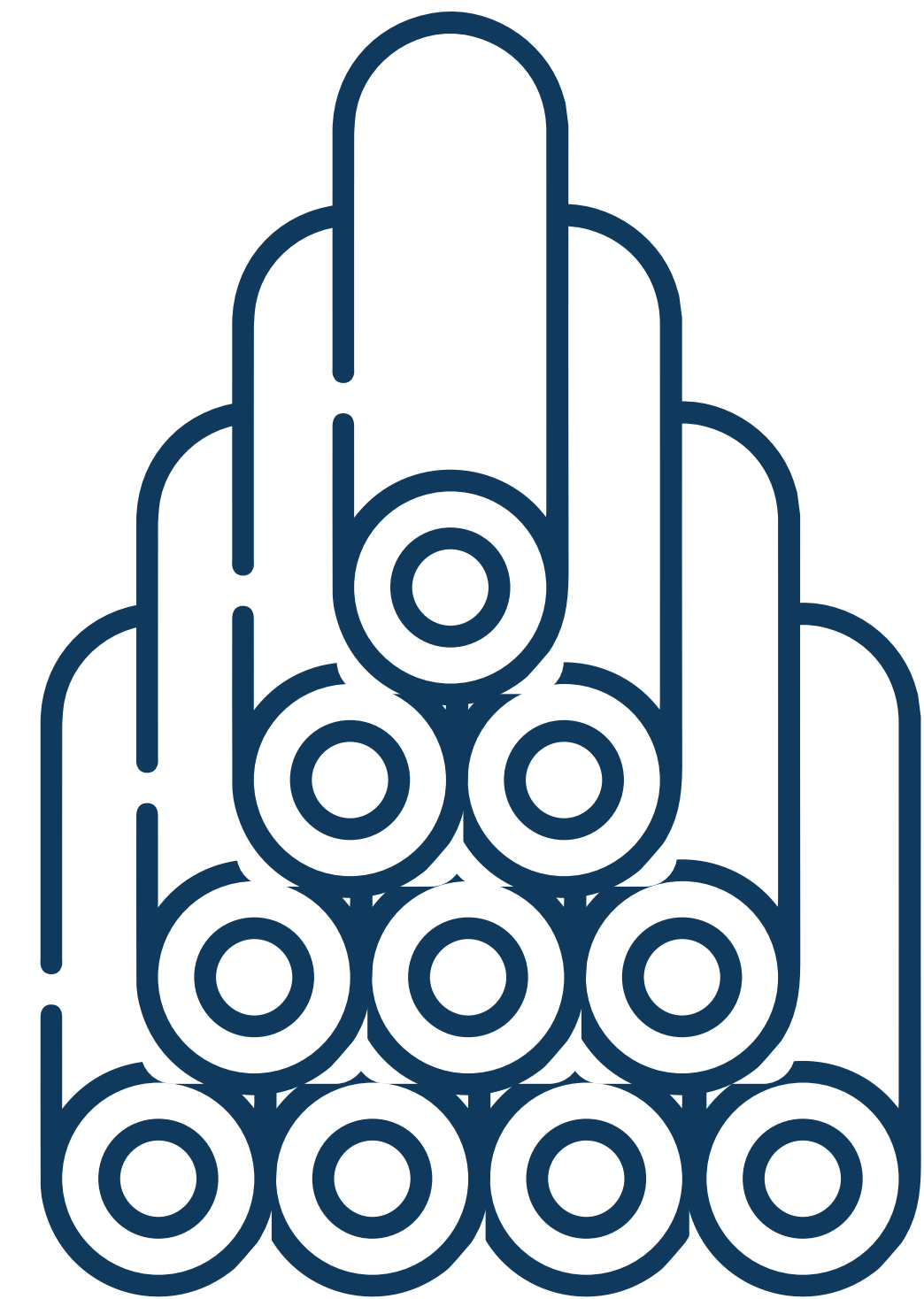
- Cuéntenos cuál es el uso final que le va a dar a nuestras telas para asesorarlo de la mejor manera.
- Solicítenos siempre la ficha técnica y las recomendaciones para que las comparta con su equipo de diseño, corte, confección, tintorería y lavandería.





## Almacenaje de telas

- Los rollos no deben estar parados sobre los extremos ni almacenados en cruz.
- El almacenaje ideal es en forma piramidal sin que supere los 1.5 m de altura en un cajón o estiba que abarque el ancho del rollo para no generar deformaciones.
- Tenga en cuenta el peso de la tela y el tamaño de los rollos para almacenar los más grandes y pesados por debajo de los más pequeños.
- Almacene los rollos donde no les dé la luz directa (ya sea solar o artificial) y cerciórese que no tenga humedades.



**Nosotros contamos con una bodega de telas diseñada para que la tela no se deteriore.** Comuníquese con nosotros y lo asesoramos para que usted también las almacene correctamente.



# Diseño & Moldería

- Diseñe sus producciones según la composición, el peso y la elasticidad de cada tela.
- Para telas livianas de viscosa, rayón y tencel diseñe prendas que no sean ajustadas al cuerpo para evitar que las costuras estén sometidas a tensiones. Además no deben tener muchos preses o pliegues para evitar el deslizamiento de costuras.
- Tenga en cuenta el porcentaje de encogimiento en las medidas de la moldería.
- Disminuya y escale las piezas donde hay acumulación de capas para evitar desgastes y rasgos.



# Reposo antes de cortar

## **Tejido plano rígido:**

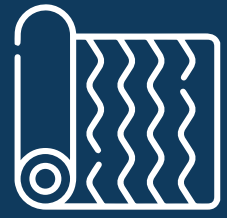
- El reposo para estas telas es opcional.

## **Tejido plano Stretch:**

- Repose la tela rollo a rollo plegada y no desgajada mínimo 12 horas. Repose una hora más en mesa extendido antes de cortar. Si la tela tiene alto porcentaje de poliéster repose en mesa para evitar quiebres.

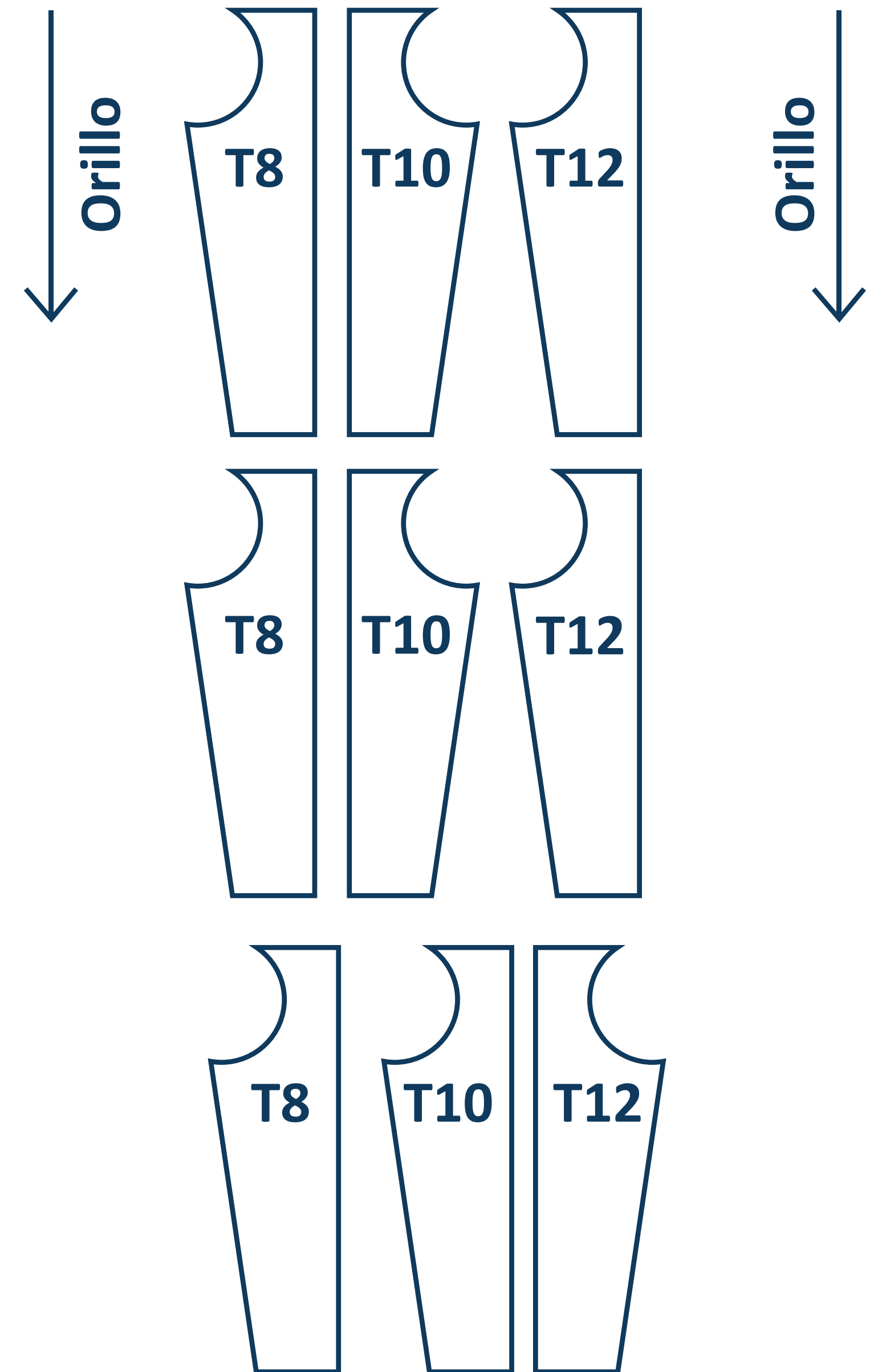
## **Tejido de punto:**

- Repose las capas plegadas en forma de acordeón mínimo 8 horas para telas 100% Algodón y 24 horas las telas Algodón-Spándex.



# Extendido y trazo

- Extienda los rollos del mismo lote y los tonos secuenciados para evitar diferencias de tonos en las producciones.
- Guarde los tiquetes, los retazos del corte y la hoja de corte hasta que la producción sea vendida (mínimo 3 meses).
- Para las telas sateen y stretch ubique las piezas de la misma talla a lo largo del trazo para evitar pierna virada.



### **Tejido plano rígido:**

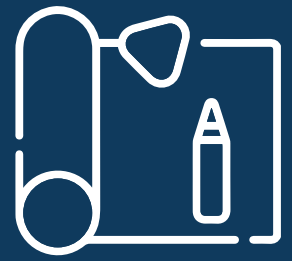
- Para telas livianas extienda máximo 30 capas y pise el corte o utilice papel seda cada 2 o 3 capas.
- Hacer piquetes guía en los delanteros y traseros.
- Las telas esmeriladas tienen sentido por la orientación del pelo, tenga en cuenta que las piezas de una misma prenda deben tener el mismo sentido para evitar tonalidades diferentes en la prenda.

### **Tejido plano Stretch:**

- Ubique las piezas de la misma talla a lo largo del trazo para evitar pierna virada.
- Extienda máximo 50 capas.
- Evitar halones y tensiones al extender las capas de tela.
- Hacer piquetes guía en los delanteros y traseros.
- El tiempo máximo entre el corte y la confección debe ser de 72 horas (3 días).

### **Tejido de punto**

- Evitar halones y tensiones al extender las capas de tela.
- La altura del trazo no debe superar 3 pulgadas (8 cm aproximadamente).
- Hacer piquetes guía en los delanteros y traseros.
- Recuerde que los orillos de la mayoría de las telas de punto son engomados y por lo tanto son irregulares.



# Confección

- Pregunte en sus talleres de confección cuales son las agujas, los hilos y los ajustes de máquina ideales para confeccionar cada una de tus producciones.
- Cambiar las agujas averiadas inmediatamente.
- Revisa y cambia las agujas cada 2 horas, las que estén en buen estado se deben dejar enfriar para reutilizar en el próximo turno.

Calibre de hilo y aguja  
recomendados según los tipos de tela

Tipo de tela o Aplicación	Hilo		Número de aguja
	Tipo	Calibre	
Telas de peso mediano Paño fino	Hilo de algodón	60 a 90	75/11 a 90/14
	Hilo sintético		
Tafetán Franela, Gabardina	Hilo de seda	50	
Telas delgadas Linón Georgette Chalís Satén	Hilo de algodón	60 a 90	65/9 a 75/11
	Hilo sintético		
	Hilo de seda	50	
Telas pesadas Denim Pana Tweed	Hilo de algodón	30 50	90/14 a 100/16
	Hilo sintético	50 a 60	
	Hilo de seda		
Telas elásticas (Stretch) Punto y plano	Hilo para tejidos	50 a 60	Aguja punta bola 75/11 a 100/16 titanio
Telas que se rasgan fácilmente	Hilo de algodón	50 a 90	65/9 a 90/14
	Hilo sintético		
	Hilo de seda	50	
Para puntadas decorativas	Hilo sintético	30	100/16
	Hilo de seda	50 a 60	75/11 a 90/14

Fuente: <https://support.brother.com>

### **Tejido plano rígido**

- El calibre del hilo y el número de aguja dependen del peso de la tela (ver tabla)
- Revise cada 2 horas el estado de las agujas de todas las máquinas de confección.
- El ajuste de las máquinas depende del peso de la tela. Ajuste liviano para telas livianas, ajuste pesado para telas pesadas.
- Para confeccionar telas muy delgadas utilice papel de seda y evite rozarlas con superficies abrasivas que pueden halar el hilo del tejido.
- Cierre los costados de los pantalones en dos pasos, controlando el estiramiento y la velocidad de la máquina con el piquete guía.

### **Tejido plano stretch.**

- Utilice agujas punta de bola con recubrimiento de titanio siempre. (Ver en la tabla telas elásticas).
- Trabaje con agujas número 90 a 110 dependiendo del peso de la tela.
- Cambiar las agujas cada 2 horas.
- Las costuras internas y pespuntos deben ser con costura cadeneta entre 11 a 13 puntadas por pulgada.
- Trabaje las máquinas en ajuste liviano o semipesado (dependiendo del peso de la tela), con la menor tensión del hilo y presión del prénsatela.
- Cierre los costados en dos pasos controlando el estiraje y la velocidad de la máquina con el piquete guía.
- Disminuya la velocidad de las máquinas donde hay acumulación de varias capas de tela (parar la máquina, subir y bajar el pie y seguir).

- No se recomienda hacer presillas laterales, si lo requiere, debe hacerlas después de los lavados o teñidos.
- Filetear los bolsillos.
- Las telas sateen con alta elasticidad tienden a entorcharse, por lo cual la confección se puede tomar un poco más de tiempo. Utilice un abridor para agilizar la operación.

### **Tejido de punto**

- Utilice aguja de punta de bola número 65 a 90. (ver en la tabla telas elásticas).
- Los tejidos de punto con spándex se entorchan, lo cual la confección se puede tomar un poco más de tiempo.
- Utilice un abridor para agilizar la operación.





# Estampación & Bordado

Después de teñir, estampar, bordar o hacer algún otro acabado que transforme la tela original, tenga en cuenta que cambian las propiedades de la tela original.

**Recuerde que, a mayor temperatura en los procesos de estampación y bordado, se pueden presentar variaciones en el ancho y el encogimiento puede ser mayor al que muestra la ficha técnica. Se recomienda planchar antes de tomar las medidas para verificación de tallas.**

## **Estampado:**

- Lavar la tela antes de estampar para técnica en colorantes reactivos.
- Hacer ensayos previos para evaluar el acabado y la apariencia de la tela.
- Cuando estampe telas en bloques tenga en cuenta que los bordes se pueden entorchar.
- Recuerde que a mayor temperatura y recubrimiento del estampado la tela puede presentar mayor peso, mayores encogimientos y afectar el spándex.
- Controle los tiempos y temperaturas en los termofijados y secados.

### **Bordado en telas stretch y tejido de punto:**

- Utilice aguja de punta bola número 60 a 90
- No utilice hilos muy gruesos (ejemplo burmilana).
- Cuide la presión de los marcos para no afectar la apariencia de la tela (si la presión es muy fuerte ocasiona marcas en la tela que después del fijado ya no se pueden borrar).

### **Embalaje:**

- Si las prendas llevan lentejuelas, piedras, etc. se debe utilizar papel tisúe para evitar el marcado en la prenda.



# Lavandería & Tintorería

Haga las premuestras y lave la sábana con la lavandería antes de iniciar la producción.

- Tenga en cuenta el tipo de tintura de los denim para definir los lavados adecuados y la gama de tonos que puede obtener según cada tela.
- Hacer un adelanto de producción (mínimo 50 unidades) para evaluar la confección y los procesos de lavandería y así poder hacer correcciones a tiempo.
- Entregue las prendas tal y como lo solicite la lavandería según el tipo de prenda y la tela a procesar (BPT por el revés, mangas fijas al cuerpo de la camisa, cierres cerrados, entre otras).
- No suavice con silicona telas con altos porcentaje de poliéster para evitar deslizamientos de costura.
- Para telas sateen y las que contienen viscosa, rayón, Tencel y modal se deben hacer los procesos con antiqiebre y antipilling, las cargas deben ser un 30% menores para evitar fricción entre ellas y con una buena relación de baño para evitar quiebres y memorias.
- Garantizar que las máquinas de lavado y teñido no presenten rebabas ni desgastes que puedan romper la tela.
- Garantice que todos los procesos sean neutralizados correctamente y que se controlen adecuadamente los tiempos y temperaturas.

## **Telas stretch:**

- No utilice cloro. John Uribe e hijos no se hace responsable por los posibles daños en las prendas después del uso del mismo.
- Los reprocesos ponen en riesgo la apariencia de la tela y pueden afectar gravemente al spándex.
- La temperatura máxima para procesos húmedos debe ser 60°C
- La temperatura máxima para secados debe ser de 60°C.
- Evite hacer dobles secados.
- Utilice colorantes que se puedan trabajar a máx. 60°C para teñir tus prendas BPT y Natural.
- No recomendamos hacer blancos ópticos.
- Evite máquinas de alta caída y utilice máximo el 70% de su capacidad.
- Suavice por aspersión.
- Sugerimos hacer las manualidades en tabla para evitar el uso de los infladores.
- Al usar lija evite que roce el spándex.
- Tenga cuidado con las plastiflechas que no ocasionen roturas de la tela (retírelas antes del secado).
- Aplique el antipilling dentro del proceso para una apariencia más plana y brillante.
- Verifique los tonos.

*El buen manejo de las telas en cada etapa de producción se ve reflejado en las prendas lavadas.*

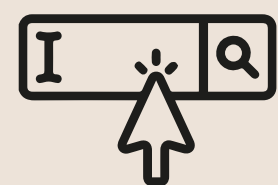
*¡El éxito de los resultados depende de todos!*



# RECLAMACIONES

# ¿Cómo realizar un reclamo a través de nuestra página web?

[www.johnuribe.com.co](http://www.johnuribe.com.co)



1

Ingresar al sitio web [www.johnuribe.com.co](http://www.johnuribe.com.co)



2

Al final del home, encontrará en la esquina inferior derecha, la **sección solicitar reclamaciones** y el botón "solicitar".

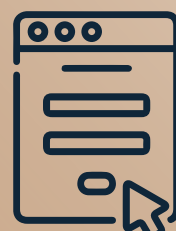


3

Dar clic en el botón.

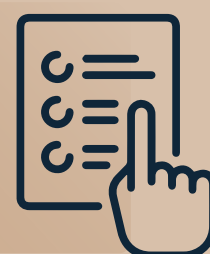
4

Diligenciar el formulario en su **totalidad** (los campos obligatorios), verificando que la información esté correcta.



5

Encontrará un campo llamado **Concepto de Reclamación**, en este caso, tendrá 6 diferentes opciones para clasificar nuestra reclamación:



**- Anulación de factura**

(Para cuando necesitamos hacer una resciliación).

**- Calidad**

(Para cuando la tela no estuvo o se comportó de acuerdo a los estándares de calidad).

**- Devolución**

(Cuando me entregaron un producto, cantidad, color o calidad que no coinciden con lo pedido).

**- Diferencia de precio**

(Cuando la factura no coincide con el valor negociado previamente).

**- Faltantes**

(Cuando se recibe menos cantidad de la solicitada).

**- Otros**

(Un tema diferente).

6

Luego, debe indicar el **valor del reclamo** (el valor del producto que está en la factura) y después, **describir el reclamo** puntualmente.



En el siguiente paso, se debe **indicar el nombre, correo electrónico y teléfono** para que Jhon Uribe se pueda **contactar con el cliente**.

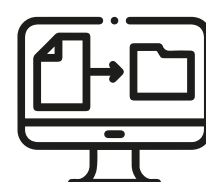
8

En el siguiente paso, se verá la sección **Anexos Requeridos**, donde según el tipo de reclamo, debe adjuntar: carta de reclamación, factura, el informe de visita de John Uribe, y cualquier otra evidencia que sea relevante.



Después, se debe diligenciar la **información para la recogida** en caso de que aplique el reclamo.

9



11

Después de llenar todos los campos correctamente, se da clic en enviar.



13

Luego, debe ingresar al correo que puso en el formulario y allí recibirá el **resumen de la reclamación**, con número de radicado y con los adjuntos.



10

Finalmente, encontrará los **términos y condiciones** que deberá aceptar el cliente para proceder, allí se informa sobre el uso que se le dará a la información suministrada y los tipos de reclamo que son admitidos por la empresa.



12

Deberá aparecer en la pantalla que **fue exitoso el envío de la reclamación**.



*John Uribe*



# Políticas de Reclamación:

- Sólo se aceptan reclamos hasta 3 meses (90 días) de la fecha de la factura.
- Si encuentra algún problema patente en la tela no la corte y programe una visita técnica con nuestros asesores comerciales.
- Todas las reclamaciones deben ser revisadas por John Uribe e Hijos para su respectivo análisis.
- Después de teñir, estampar, bordar o hacer algún otro acabado que cambie la apariencia de la tela original no se aceptan reclamaciones.
- Recuerde hacer premuestras antes de programar la producción.



## Políticas de Devolución:

- No se reciben rollos cortados.
- No se reciben rollos sin tiquete original.
- No se reciben rollos en talegos.



## Tipos de Reclamación

### **Tonos no esperados:**

- Diligencie el formato de reclamos en nuestra página web [www.johnuribe.com.co](http://www.johnuribe.com.co)
- Entregue los tiquetes de los rollos cortados. Guarde tanto el del proveedor como el de John Uribe e hijos.
- Entregue la sábana de tonos.
- Entregue la premuestra.
- En la visita se debe revisar el 100% de la tela de la cual se está haciendo el reclamo.



**Para los faltantes por rollos:** Sólo se reconocen cuando superan el 1% en tejido plano y el 2% en tejido de punto.

- Diligencie el formato de reclamos en nuestra página web [www.johnuribe.com.co](http://www.johnuribe.com.co)
- El cliente debe avisar inmediatamente al asesor y programar la visita de revisión.
- Entregar los tiquetes de los rollos cortados. Guarda tanto el del proveedor como el de John Uribe e hijos.
- Entregar la hoja de corte liquidada con números de los rollos, número de capas, los retazos, faltantes y sobrantes.

**Para el Ancho menor:** Sólo se reconocen cuando superan el 2% en tejido plano y 3% en tejido de punto.

- Diligencie el formato de reclamos en nuestra página web [www.johnuribe.com.co](http://www.johnuribe.com.co)
- El cliente debe avisar inmediatamente al asesor y programar la visita de revisión.
- Entregar los tiquetes de los rollos cortados.
- Guarde tanto el del proveedor como el de John Uribe e hijos.

**Para los Altos porcentajes en retazos o reposiciones:** Sólo se reconocen cuando superan el 3 % en la liquidación del corte.

- Diligencie el formato de reclamos en nuestra página web [www.johnuribe.com.co](http://www.johnuribe.com.co)
- En la visita se debe revisar el 100% de la tela reclamada (retazos y/o reposiciones).
- Entregar la hoja de corte liquidada con números de los rollos, número de capas, los retazos, faltantes y sobrantes.
- Entregar los tiquetes de los rollos cortados. Guarde tanto el del proveedor como el de John Uribe e hijos.
- Relacione el total de los metros comprados, los metros cortados y los metros con el problema. Tenga en cuenta que es por factura.

**Para las prendas segundas por tela:** Sólo se reconocen cuando superan el 5% del total de los metros vendidos.

- Diligencie el formato de reclamos en nuestra página web [www.johnuribe.com.co](http://www.johnuribe.com.co)
- En la visita se debe revisar el 100% de las segundas por tela.
- Entregue la hoja de corte.
- Entregar los tiquetes de los rollos cortados. Guarde tanto el del proveedor como el de John Uribe e hijos.
- Relacione el total de los metros comprados, los metros cortados, el consumo por prenda y total de segundas por tela. Tenga en cuenta que es por factura.

**Para las prendas con Viro:** Sólo se reconocen cuando éstas superan el 3% de pierna en tejido plano o el 6% en tejido de punto.

- Diligencie el formato de reclamos en nuestra página web [www.johnuribe.com.co](http://www.johnuribe.com.co)
- Entregue los tiquetes de los rollos cortados. Guarde tanto el del proveedor como el de John Uribe e hijos.
- Entregue tela sin lavar de la retacería del corte, de mínimo 70 cm por el ancho.
- En la visita se debe revisar el 100% de las prendas que presenten viro.

**Para reclamos de altos encogimientos:** sólo se reconocen cuando superan los rangos de las fichas técnicas.

- Diligencie el formato de reclamos en nuestra página web [www.johnuribe.com.co](http://www.johnuribe.com.co)
- Entregue los tiquetes de los rollos cortados. Guarde tanto el del proveedor como el de John Uribe e hijos.
- Entregue la premuestra.
- Entregue tela sin lavar de la retacería del corte, de mínimo 70 cm por el ancho.
- Entregue la tabla de medidas antes y después de lavar.
- En la visita se debe revisar el 100% de las prendas que presenten altos encogimientos.

**Para reclamos de bajas resistencias:** sólo se reconocen cuando la tela presente novedades por debajo del estándar de la ficha técnica.

- Diligencie el formato de reclamos en nuestra página web [www.johnuribe.com.co](http://www.johnuribe.com.co)
- Entregue los tiquetes de los rollos cortados. Guarde tanto el del proveedor como el de John Uribe e hijos.
- Entregue la premuestra.
- Entregue tela sin lavar de la retacería del corte, de mínimo 70 cm por el ancho.
- Entregue ruta de lavado.
- En la visita se debe revisar el 100% de las prendas que presenten baja resistencia.

### **Para reclamos por desplazamiento de elastano en prendas lavadas**

- Diligencie el formato de reclamos en nuestra página web [www.johnuribe.com.co](http://www.johnuribe.com.co)
- Entregue los tiquetes de los rollos cortados. Guarde tanto el del proveedor como el de John Uribe e hijos.
- Entregue la premuestra.
- Entregue tela sin lavar de la retacería del corte, mínimo de 1.5 m por el ancho de la tela.
- Entregue las condiciones de confección.
- Entregue ruta de lavado.
- En la visita se debe revisar el 100% de las prendas que presenten desplazamiento de elastano

***Estamos seguros que si sigue todas nuestras recomendaciones, se van a minimizar los posibles problemas en sus producciones.***

# Agencias

## **MEDELLÍN - COL**

Carrera 52 No. 19 - 80  
Av. Guayabal  
(4) 607 1213

---

## **BOGOTÁ - COL**

Carrera 60 No. 17 - 61  
Zona Industrial  
Puente Aranda  
(1) 744 9447

## **BARRANQUILLA - COL**

Vía 40 No. 77 - 71  
(5) 353 5798

---

## **BUCARAMANGA - COL**

Calle 41 # 34-46 Local 103

---

## **CALI - COL**

Carrera 6a No. 32 - 42

## **PEREIRA - COL**

C.C Metropolitano  
Bodega 9/ La Badera  
Dosquebradas  
(6) 340 1629

---

## **CÚCUTA - COL**

Av. oa No. 21 - 27  
Local 103  
(7) 595 6381

---

## **DISTRITEX /**

**QUITO - ECUADOR**

Panamericana Norte Km. 6 1/2  
Parkenor / Bodega 25  
(5932) 248 3374

**MANUAL DE BENEFICIO  
& CALIDAD**

*Distributex*

*John Uribe*